

Σημειώσεις για το εργαστήριο δημιουργίας μιας εφαρμογής εικονικής πραγματικότητας [VR]:

«Γίνε και εσύ επιμελητής σε μια έκθεση για τον Γιανούλη Χαλεπά»

Το έργο του Γιανούλη Χαλεπά έχει χωριστεί από τους ερευνητές σε τρεις περιόδους, με βάση τις κρίσιμες καμπές της ζωής του διάσημου γλύπτη (Πίνακας 1). Ως πρώτη περίοδος ορίζεται το διάστημα από το 1870 έως το 1878, που καλύπτει τα χρόνια της μαθητείας του στην Αθήνα και το Μόναχο και ολοκληρώνεται με την εκδήλωση της ασθένειάς του. Η δεύτερη περίοδος αφορά τα χρόνια που έζησε και εργάστηκε στη γενέτειρά του, την Τήνο, μετά την επάνοδό του από το ψυχιατρείο της Κέρκυρας, δηλαδή τα έτη 1902-1930. Τέλος, η τρίτη περίοδος ξεκινά το 1930 με την εγκατάστασή του στην πρωτεύουσα και τελειώνει με τον θάνατο του καλλιτέχνη, το 1938.

Αναλυτικότερα, η πρώτη καλλιτεχνική περίοδος περιλαμβάνει τα νεανικά έργα του, τα οποία αγγίζουν τον αριθμό των οκτώ γλυπτών. Τα έργα αυτής της περιόδου διακρίνονται από ακαδημαϊσμό, κλασικισμό του 19^{ου} αιώνα και ρεαλιστική απόδοση των μορφών. Φαίνεται πως τα χρόνια αυτά ο Χαλεπάς αντλούσε τη θεματολογία του κυρίως από την ελληνική αρχαιότητα, αλλά και από την ευρωπαϊκή λογοτεχνία που διδάχτηκε στο Μόναχο. Παράλληλα, δημιούργησε κάποια λιγιστά πορτρέτα, αλλά και μερικά επιτύμβια μνημεία που προορίζονταν για το εργαστήριο μαρμαρογλυπτικής του πατέρα του. Ανάμεσα σε αυτά τα πρώιμα έργα ξεχωρίζουν το *Παραμύθι της Πεντάμορφης*, ο *Σάτυρος και Έρωτας*, η *Προτομή Σατύρου* και ο *Άγγελος με τον πυρσό*. Αναμφίβολα, όμως, το πιο φημισμένο έργο του είναι η *Κοιμωμένη*, το επιτύμβιο μνημείο της Σοφίας Αφεντάκη στο Α΄ Νεκροταφείο της Αθήνας, που φιλοτεχνήθηκε το 1878, την εποχή που εμφανίζονται τα πρώτα σημάδια της ασθένειας του καλλιτέχνη.

Δέκα χρόνια αργότερα και συγκεκριμένα το 1888, η ασθένεια του μεγάλου γλύπτη θα οδηγούσε στον εγκλεισμό του στο ψυχιατρείο της Κέρκυρας. Οι πληροφορίες για τη ζωή του κατά το διάστημα παραμονής του εκεί εξακολουθούν να μένουν στην αφάνεια. Συνεπώς, είναι άγνωστο αν κατάφερε να διατηρήσει κάποιου είδους επαφή με τη γλυπτική, καθώς δεν έχει επιβεβαιωθεί η καλλιτεχνική του δημιουργία ή αποχή.

Το σίγουρο είναι ότι αυτό το μεσοδιάστημα των σαράντα ετών έδρασε τόσο καταλυτικά στον ψυχισμό του καλλιτέχνη, ώστε στη δεύτερη φάση παραγωγής έργων του παρουσιάζεται εμφανώς ανανεωμένος.

Πιο συγκεκριμένα, φαίνεται να εγκαταλείπει τον συντηρητισμό και την αυστηρότητα της προηγούμενης περιόδου, κόβοντας κάθε δεσμό με τα ακαδημαϊκά και κλασικιστικά πρότυπα. Παράλληλα, απομακρύνεται από το μάρμαρο ως υλικό και αφιερώνεται αποκλειστικά και μόνο στον πηλό και στον γύψο. Από την άλλη, μένει πιστός στη θεματολογία του, με τη διαφορά ότι πλέον επιχειρεί να προσεγγίσει τα έργα βασισμένος στο προσωπικό του ύφος και στιλ. Επανέρχεται επανειλημμένως στο θέμα *Σάτυρος και Έρωτας*, δημιουργεί και πάλι το *Παραμύθι της Πεντάμορφης*, ξαναφτιάχνει τη *Μήδεια*, ασχολείται με τον τύπο της ανακεκλιμένης γυναικείας μορφής, αλλά και με θέματα της καθημερινότητας. Στο σύνολό τους, τα έργα που σώζονται από αυτήν την περίοδο φτάνουν τα πενήντα οκτώ.

Σε αντίθεση με την ευδιάκριτη τομή που επέφερε η ασθένεια του Γιανούλη Χαλεπά στο έργο του μεταξύ των δύο πρώτων καλλιτεχνικών φάσεων, η μετάβαση από τη δεύτερη στην τρίτη περίοδο δημιουργίας του έγινε πιο ομαλά, με τη μια να αποτελεί φυσική συνέχεια της άλλης. Την εποχή αυτή ο γλύπτης εγκαταστάθηκε οριστικά στην Αθήνα και δημιουργούσε ανενόχλητος στο σπίτι της ανιψιάς του, Ειρήνης Χαλεπά. Ακόμη και τότε, εξακολουθούσε να απέχει από τα γνωστά ρεύματα της εποχής του, επικεντρωνόταν στη λιτή απόδοση του θέματος στα έργα του και προτιμούσε τις αδρά δουλεμένες επιφάνειες που τον εξέφραζαν περισσότερο. Τα σωζόμενα γλυπτά της τρίτης περιόδου φτάνουν συνολικά τα σαράντα εννέα και είναι όλα πήλινα προπλάσματα ή γύψινα εκμαγεία.

Πέρα από τα γλυπτά, ιδιαίτερη αξία έχουν και τα σχέδια του Γιανούλη Χαλεπά. Για έναν γλύπτη, το σχέδιο συνήθως δεν αποτελεί ένα απλό πάρεργο, αλλά είναι μια ουσιαστική προσπάθεια να δει το επιδιωκόμενο αποτέλεσμα προτού προχωρήσει στον πηλό. Θα έλεγε κανείς ότι είναι το απαραίτητο προπαρασκευαστικό στάδιο της γλυπτικής και, γι' αυτό, η μελέτη του αποκτά ξεχωριστό ενδιαφέρον.

Στην περίπτωση του Χαλεπά, όμως, τα σχέδια δεν είναι ευανάγνωστα. Οι γρήγορες, άτσαλες και νευρικές κινήσεις του μαρτυρούν ότι τα σχέδια προορίζονταν αποκλειστικά για προσωπική χρήση από τον καλλιτέχνη. Όπως διαπιστώνεται, σχεδίαζε σε ό,τι υλικό έβρισκε εύκαιρο (τσιγαρόχαρτο, χαρτί τηλεγραφήματος,

διαφημιστικό χαρτί κ.τ.λ.), προς οποιαδήποτε κατεύθυνση της σελίδας και κάποιες φορές με διαφορετικά μολύβια και σε διαφορετικές κλίμακες. Συχνά εντοπίζονται πολλά επάλληλα σχέδια στην ίδια σελίδα ή ακόμη και επαναλαμβανόμενα μοτίβα (π.χ. τραπουλόχαρτα). Όλα τα διασωθέντα σχέδιά του προέρχονται από τη δεύτερη και την τρίτη καλλιτεχνική περίοδο και εντοπίζονται είτε σε μονόφυλλα είτε σε τετράδια του γλύπτη.

Έχοντας προβεί παραπάνω σε μια σύντομη αναδρομή στο έργο του Γιανούλη Χαλεπά, καλείστε τώρα να φτιάξετε τη δική σας εικονική έκθεση με τα έργα του περίφημου καλλιτέχνη. Πρόκειται ουσιαστικά για τη δημιουργία μιας εφαρμογής εικονικής πραγματικότητας για κινητά τηλέφωνα android, η οποία απαιτεί τη χρήση κάσκας VR. Βέβαια, η εμπειρία του επισκέπτη/χρήστη δε θα περιοριστεί απλώς στην εμπύθιση στον ψηφιακό εκθεσιακό χώρο, αλλά χρειάζεται να εμπλουτιστεί με την παροχή πρόσθετων πληροφοριών τόσο εν γένει για τη ζωή και το έργο του Χαλεπά (Πίνακα 2) όσο και συγκεκριμένα για τα εκθέματα που θα παρουσιάζονται (λεζάντες με κείμενα, φωτογραφίες, 2D-3D graphics, 3D models, video και αφήγηση, μουσική ή/και ήχους).

Εντός αυτού του πλαισίου, θα χρειαστεί να επιλέξετε κάποιον χώρο που θα μεταφερθεί στον ψηφιακό κόσμο, προκειμένου να στεγάσει την εικονική σας έκθεση. Για τον σκοπό αυτό προτείνονται οι παρακάτω χωρικές επιλογές, χωρίς ωστόσο να είναι περιοριστικές: α) το σπίτι του Χαλεπά στην Τήνο, β) το Ψυχιατρείο της Κέρκυρας, γ) το σπίτι του Χαλεπά στην Αθήνα, δ) ο εκθεσιακός χώρος του Τελλογλείου Ιδρύματος Τεχνών Α.Π.Θ. στη Θεσσαλονίκη, ε) ο εκθεσιακός χώρος του Ιδρύματος Ωνάση στην Αθήνα, στ) ένας φανταστικός εκθεσιακός χώρος και ζ) το σχολείο σας.

Παράλληλα, θα διαλέξετε τα γλυπτά ή/και τα σχέδια που επιθυμείτε να εκτεθούν στο ψηφιακό σας δημιούργημα. Για την επιλογή αυτή έχετε αφενός τη δυνατότητα να μεταβείτε στον Πίνακα 3 του τρέχοντος σεναρίου, όπου θα βρείτε συνολικά είκοσι πέντε γλυπτά και πέντε σχέδια, συνοδευόμενα από τις αντίστοιχες πληροφορίες τους (τίτλος, χρονολογία, υλικό, διαστάσεις). Από την άλλη, μπορείτε να ανατρέξετε στη σχετική βιβλιογραφία και να ανιχνεύσετε εναλλακτικά έργα του γλύπτη που θα αποτελέσουν είτε βασικό είτε πρόσθετο υλικό για τη ψηφιακή σας έκθεση.

Τέλος, είναι αναγκαίο να επιμεληθείτε τη χωροταξική τοποθέτηση των έργων τέχνης που θα συμπεριλάβετε στην έκθεσή σας και να οργανώσετε το πληροφοριακό υλικό που θα τα συνοδεύει. Καλό θα ήταν να ομαδοποιήσετε τα επιλεγμένα έργα με βάση κάποιο ή κάποια κριτήρια, τα οποία θα μπορούσαν να σχετίζονται με τη θεματική (μυθολογικό περιεχόμενο, θρησκευτικό περιεχόμενο κ.ά.), το είδος γλυπτού (προτομή, άγαλμα, ανάγλυφο επιτοίχιο κ.ά.), το έτος δημιουργίας, το υλικό κατασκευής (γύψινο, πήλινο κ.ά.), το μέγεθος κ.τ.λ.

Βασικά ερωτήματα προς απάντηση:

- Σε ποια μεταξύ τους χωρική θέση πρέπει να τοποθετηθούν τα εκθέματα;
- Ποια εκθέματα θέλω να αναδείξω περισσότερο;
- Υπάρχει συνοδευτικό υλικό τεκμηρίωσης που μπορώ να αξιοποιήσω;
- Είναι επαρκή και κατανοητά τα κείμενα στις λεζάντες μου;
- Υπάρχει καθορισμένη διαδρομή για τον επισκέπτη ή κινείται ελεύθερα στον χώρο;
- Μεταδίδω ξεκάθαρα το «μήνυμα» της έκθεσης στο κοινό;

Ενδεικτική βιβλιογραφία:

Black, G. (2009). *Το ελκυστικό μουσείο: Μουσεία και επισκέπτες*. Μτφρ. Σ. Κωτίδου.
Αθήνα: Πολιτιστικό Ίδρυμα Ομίλου Πειραιώς.

Calvo-Platero, D. (1979). *Ο γλυπτικός χώρος του Γιαννούλη Χαλεπά*. Μτφρ. Κ.
Χατζηδήμου & Ι. Ράλλη. Αθήνα: Εκδόσεις Χατζηνικολή.

Γουλάκη-Βουτυρά, Α. (1986). *Αναζητήσεις στο έργο του Γ. Χαλεπά. Σχέδια της Γ' περιόδου (1930-1938)*. Θεσσαλονίκη: Αριστοτέλειο Πανεπιστήμιο Θεσσαλονίκης / Τελλόγλειο Ίδρυμα.

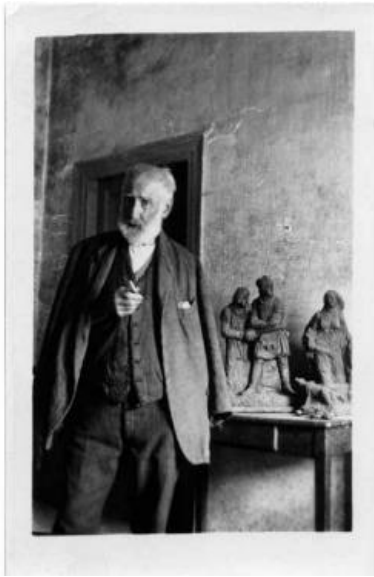
Γουλάκη-Βουτυρά, Α. (επιμ.) (1988). *Γιαννούλης Χαλεπάς. Πενήντα χρόνια από τον θάνατό του (1938-1988). Έκθεση γλυπτών και σχεδίων του*. Τήνος: Πανελλήνιο Ιερό Ίδρυμα Ευαγγελίστριας Τήνου.

Γουλάκη-Βουτυρά, Α. (2005). *Ο Γιαννούλης Χαλεπάς στο Ίδρυμα Τηνιακού Πολιτισμού*. Αθήνα: Ίδρυμα Τηνιακού Πολιτισμού.

Γουλάκη-Βουτυρά, Α. & Ζερβού, Ά. (2007). *Γιαννούλης Χαλεπάς*. Αθήνα: Εθνική Πινακοθήκη-Μουσείο Αλέξανδρου Σούτζου.

Τζώνος, Π. (2013). *Μουσείο και μουσειακή έκθεση: Θεωρία και πρακτική*. Θεσσαλονίκη: Εκδόσεις Εντευκτηρίου.

Χρήσιμο φωτογραφικό υλικό:



Οικία Γιανούλη Χαλεπά (Μουσείο Γιανούλη Χαλεπά) στον Πύργο της Τήνου (Αρχείο Κωνσταντίνου Καλαϊτζίδη)

Πηγή: Γουλάκη-Βουτυρά, Α. (2022). *Γιανούλης Χαλεπάς: Δούναι και Λαβείν*. Αθήνα: Ίδρυμα Ωνάση.



Ο Χαλεπάς στο εσωτερικό της οικίας του.

Πηγή: Γουλάκη-Βουτυρά, Α. (2022). *Γιανούλης Χαλεπάς: Δούναι και Λαβείν*. Αθήνα: Ίδρυμα Ωνάση.



Εξωτερική άποψη από το σπίτι-μουσείο του Γιανούλη Χαλεπά στην Τήνο.

Πηγή: <http://www.isternia.net/politismos/artists/giannoulis-chalepas.html>



Εξωτερική άποψη από το σπίτι-μουσείο του Γιαννούλη Χαλεπά στην Τήνο.

Πηγή: https://www.tripadvisor.com.gr/LocationPhotoDirectLink-g503711-d524661-i212025342-Chalepas_Museum_Kardamites-Tinos_Cyclades_South_Aegean.html



Εσωτερική άποψη από το σπίτι του Γιαννούλη Χαλεπά στην Τήνο που έχει μετατραπεί σε μουσείο.

Πηγή: <https://www.kathimerini.gr/k/travel/914280/tinos-kati-trechei/>



Απόψεις από το σπίτι του Χαλεπά στην Τήνο που έχει μετατραπεί σε μουσείο.

Πηγή: <https://www.lifo.gr/blogs/almanac/sto-spiti-moyseio-toy-giannoyli-halepa>



Άποψη από το σπίτι του
Χαλεπά στην Τήνο.

Πηγή:

<https://www.lifo.gr/blog/s/almanac/sto-spiti-moyseio-toy-giannoyli->

Άποψη από το σπίτι
του Χαλεπά στην
Τήνο.

Πηγή:

<https://www.lifo.gr/blogs/almanac/sto-spiti-moyseio-toy-giannoyli-halepa>



Άποψη από το σπίτι του
Χαλεπά στην Τήνο.

Πηγή:

<http://www.isternia.net/politismos/artists/giannoulis-chalepas.html>



Άποψη από το σπίτι του Χαλεπά στην Τήνο που έχει μετατραπεί σε μουσείο.

Πηγή:

http://www.wondergreece.gr/v1/el/Perioxes/Tinos/Politismos/Moyseia/16815-Moyseio_Giannoyli_Xalepa

Άποψη από το σπίτι του Χαλεπά στην Τήνο που έχει μετατραπεί σε μουσείο.

Πηγή:

http://www.wondergreece.gr/v1/el/Perioxes/Tinos/Politismos/Moyseia/16815-Moyseio_Giannoyli_Xalepa





Ο Γιαννούλης Χαλεπάς δημιουργεί στο σπίτι της ανιψιάς του, Ειρήνης Χαλεπά, στην οδό Δαφνομήλη.

Πηγή: Γουλάκη-Βουτυρά, Α. (2022). *Γιαννούλης Χαλεπάς: Δούναι και Λαβείν*. Αθήνα: Ίδρυμα Ωνάση.



Εξωτερική άποψη από το σπίτι της ανιψιάς του Γιαννούλη Χαλεπά, Ειρήνης Χαλεπά, στην οδό Δαφνομήλη στην Αθήνα.

Πηγή:

Γουλάκη-Βουτυρά, Α. (2022). *Γιαννούλης Χαλεπάς: Δούναι και Λαβείν*. Αθήνα: Ίδρυμα Ωνάση.



Εσωτερικές απόψεις από το σπίτι στην οδό Δαφνομήλη. Ο Κωνσταντίνος Αργυρίου επισκέπτεται το 1932 τον Χαλεπά προκειμένου να δημιουργήσει τα πορτρέτα του.

Πηγή:

Γουλάκη-Βουτυρά, Α. (2022). *Κατερίνα Χαλεπά Κατσάτου: Στα ίχνη του Γιαννούλη*. Θεσσαλονίκη: Τελλόγλειο Ίδρυμα Τεχνών Α.Π.Θ.





Εξωτερική άποψη από το Τελλόγλειο Ίδρυμα Τεχνών Α.Π.Θ.

Πηγή:

<https://politic.gr/thessaloniki/dyo-ektheseis-chalepa-sto-tellogleio-idryma-technon-apth/#.Y3FmJ3ZBzIU>



Εσωτερικές απόψεις από την έκθεση για τον Γ. Χαλεπά στο Τελλόγλειο Ίδρυμα Τεχνών Α.Π.Θ.

Πηγή:

<https://pigolampides.gr/events/gianoulis-chalepas-dounai-kai-lavein/>



Απόψεις από την έκθεση για τον Γ. Χαλεπά στο Τελλόγλειο Ίδρυμα Τεχνών Α.Π.Θ.

Πηγή: <https://www.athinorama.gr/texnes/3001907/gianoulis-xalepas-dounai-kai-labein/>



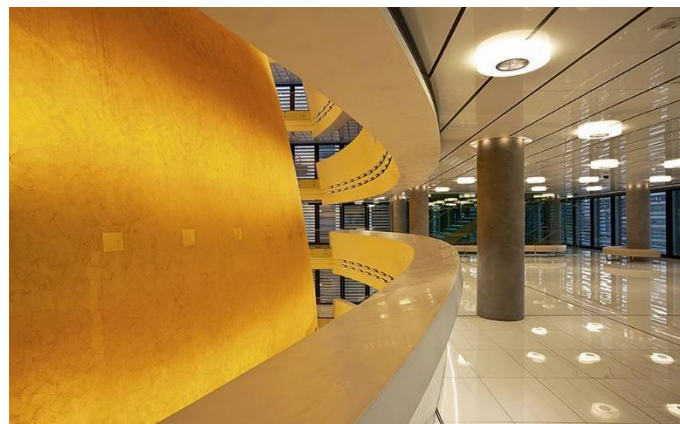
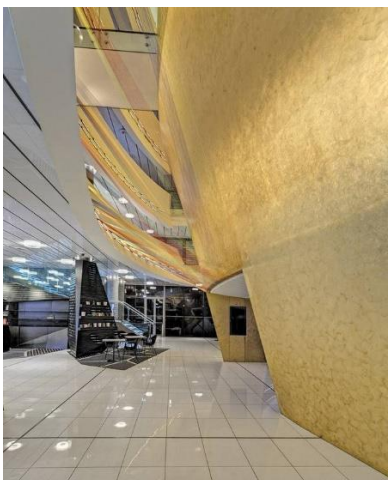
Απόψεις από την Στέγη του
Ιδρύματος Ωνάση.

Πηγές:

<https://esw.gr/stegi-grammatwn-tehnwn-idryma-onasi/>

<https://fragilemag.gr/ryoii-ikeda-stegh-idrymatos-onasi/>

<https://dermitzakis.com/p-ortfolio-item/onassis-cultural-centre/?lang=el>



Πίνακες:

Πίνακας 1:

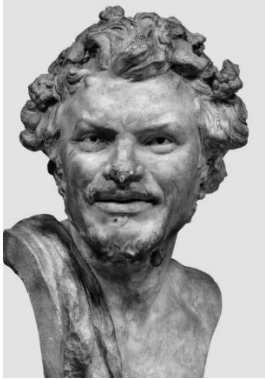


ΚΑΛΛΙΤΕΧΝΙΚΕΣ ΦΑΣΕΙΣ	ΧΡΟΝΙΚΑ ΔΙΑΣΤΗΜΑΤΑ	ΚΟΜΒΙΚΑ ΣΥΜΒΑΝΤΑ ΣΤΗ ΖΩΗ ΤΟΥ ΓΛΥΠΤΗ
Πρώτη καλλιτεχνική περίοδος	1870-1878	Σπουδές στην Αθήνα Σπουδές στο Μόναχο Εμφάνιση αρρώστιας Εγκλεισμός στο ψυχιατρείο
Δεύτερη καλλιτεχνική περίοδος	1902-1930	Έξοδος από το ψυχιατρείο Εγκατάσταση στην Τήνο
Τρίτη καλλιτεχνική περίοδος	1930-1938	Εγκατάλειψη Τήνου Εγκατάσταση στην Αθήνα Θάνατος




Πίνακας 2:

ΧΡΟΝΟΛΟΓΙΟ ΓΙΑ ΤΗ ΖΩΗ ΤΟΥ ΓΙΑΝΟΥΛΗ ΧΑΛΕΠΑ
1851 Γεννιέται στον Πύργο της Τήνου (λιγότερο πιθανή χρονολογία γέννησης 1854)
1869 Εγκατάσταση της οικογένειας Χαλεπά στην Αθήνα - Εγγραφή στο τμήμα Γλυπτικής του Σχολείου των Τεχνών (1869-1872 καθηγητής: Λεωνίδας Δρόσης)
1870-1878 Α' περίοδος καλλιτεχνικής δημιουργίας του Χαλεπά
1873-1875 Σπουδές στην Ακαδημία Καλών Τεχνών του Μονάχου (καθηγητής ο Max von Windmann
1874 Α' βραβείο στην Ακαδημία για το έργο του <i>Παραμύθι της Πεντάμορφης</i>
1877 <i>Σάτυρος και Έρωσ I</i>
1877-78 <i>Κοιμωμένη</i> (Α' Νεκροταφείο Αθήνας) - Τα πρώτα συμπτώματα της ασθένειας

<p>1878 <i>Προτομή Σατύρου, Μήδεια</i> (την καταστρέφει ο ίδιος)</p> <p>1879 Διακοπή δραστηριότητας - Εγκατάσταση στην Τήνο</p> <p>1888 Εγκλεισμός στο Ψυχιατρείο Κέρκυρας (πάσχων από «άνοιαν»)</p> <p>1900 Θάνατος του πατέρα του</p> <p>1902 Έξοδος από το Ψυχιατρείο της Κέρκυρας - Επιστροφή με τη μητέρα του στην Τήνο (μέσω Αθηνών)</p>
<p>1902-1930 Β΄ περίοδος καλλιτεχνικής δημιουργίας του Χαλεπά (Τήνος)</p> <p>1916 Θάνατος της μητέρας του</p> <p>1918 Χρονολογημένα έργα (διακοπή περίπου σαράντα ετών στο έργο του, 1878-1918)</p> <p>1920 Ανάγλυφο <i>Φιλοστοργία</i></p> <p>1922 Επίσκεψη του γλύπτη Θωμά Θωμόπουλου στον Πύργο, με πρόταση του οποίου χύνονται τα πήλινα προπλάσματα του Γιανούλη σε γύψο από τεχνίτες του Αρχαιολογικού Μουσείου Αθηνών</p> <p>1924 Επίσκεψη του Ζαχαρία Παπαντωνίου</p> <p>1925 Έκθεση έργων του στην Ακαδημία Αθηνών</p> <p>1927 Αριστείο των Τεχνών από την Ακαδημία Αθηνών</p> <p>1928 Έκθεση γλυπτών και σχεδίων στο «Άσυλο Τέχνης» του Ν. Βέλμου στην Αθήνα</p>
<p>1930-1938 Γ΄ περίοδος καλλιτεχνικής δημιουργίας του Χαλεπά (Αθήνα)</p> <p>1930 Εγκατάσταση στην οικία των ανεψιών του, Βασίλη και Ειρήνης Χαλεπά, στην οδό Δαφνομήλη</p> <p>1930 Επισκέψεις σε Αρχαιολογικό Μουσείο, Ακρόπολη και Α΄ Νεκροταφείο</p> <p>1934 Εορτασμός των 80 χρόνων του Χαλεπά (θεωρούν χρονιά γέννησης το 1854) και του Αριστομένη Προβελέγγιου («Νέοι Καλλιτέχνες» και «Παρνασσός»)</p> <p>1938 Πεθαίνει στις 15 Σεπτεμβρίου, σε ηλικία 87 χρονών</p>
<p>Πηγή: Γουλάκη-Βουτυρά, Α. (2022). Κατερίνα Χαλεπά Κατσάτου: Στα ίχνη του Γιανούλη. Θεσσαλονίκη: Τελλόγλειο Ίδρυμα Τεχνών Α.Π.Θ.</p>

Πίνακας 3:

ΦΩΤΟΓΡΑΦΙΕΣ ΕΡΓΩΝ	ΠΛΗΡΟΦΟΡΙΕΣ ΕΡΓΩΝ
	<p>Τίτλος: <i>Προτομή Σατύρου</i></p> <p>Χρονολογία: 1878</p> <p>Υλικό: Γύψος</p> <p>Διαστάσεις: 65×28×25 εκ.</p>
	<p>Τίτλος: <i>Σάτυρος και Έρωσ Ι</i> (Καραπάνου)</p> <p>Χρονολογία: 1877</p> <p>Υλικό: Μάρμαρο</p> <p>Διαστάσεις: 135×195×73 εκ</p>
	<p>Τίτλος: <i>Σάτυρος και Έρωσ ΙΙ</i></p> <p>Χρονολογία: 1918</p> <p>Υλικό: Πηλός</p> <p>Διαστάσεις: 29×27×22 εκ.</p>

	<p>Τίτλος: <i>Σάτυρος και Έρωσ IV</i> Χρονολογία: 1918-1920 Υλικό: Γύψος Διαστάσεις: 36×20×17 εκ.</p>
	<p>Τίτλος: <i>Σάτυρος και Έρωσ V</i> Χρονολογία: πριν το 1922 Υλικό: Γύψος Διαστάσεις: 57×36×37 εκ.</p>
	<p>Τίτλος: <i>Σάτυρος και Έρωσ VI</i> Χρονολογία: πριν το 1922 Υλικό: Γύψος Διαστάσεις: 39×28×29 εκ.</p>



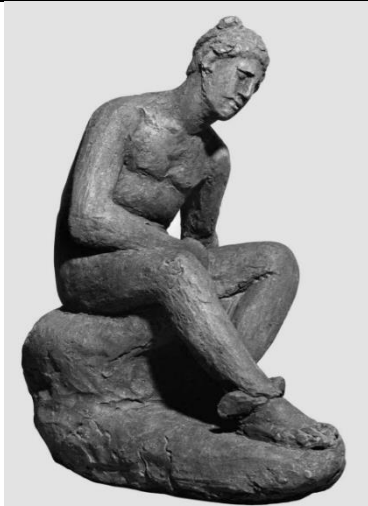
Τίτλος: *Μήδεια Ι*
Χρονολογία: 1918
Υλικό: Πηλός
Διαστάσεις: 35×24×16 εκ.



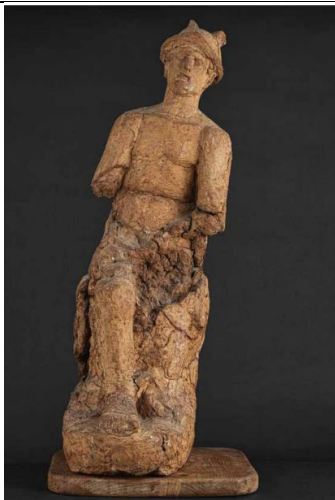
Τίτλος: *Μήδεια ΙΙ*
Χρονολογία: 1931
Υλικό: Γύψος
Διαστάσεις: 72×42×33 εκ.



Τίτλος: *Μήδεια ΙΙΙ*
Χρονολογία: 1933
Υλικό: Γύψος
Διαστάσεις: 72×24×43 εκ.



Τίτλος: *Κερδάος Ερμής*
Χρονολογία: περ. 1920
Υλικό: Πηλός
Διαστάσεις: 29×18×24 εκ.



Τίτλος: *Ερμής αναπαυόμενος*
Χρονολογία: 1918-1930
Υλικό: Πηλός
Διαστάσεις: 67×20×30 εκ.



Τίτλος: *Αθηνά βοσκοπούλα*
Χρονολογία: πριν το 1924
Υλικό: Πηλός
Διαστάσεις: 57×24×19 εκ.



Τίτλος: *Ερμής, Πήγασος και Αφροδίτη*

Χρονολογία: 1933

Υλικό: Γύψος

Διαστάσεις: 72×55×43 εκ.



Τίτλος: *Όρθια Αθηνά*

Χρονολογία: 1938

Υλικό: Γύψος

Διαστάσεις: 69×25×25 εκ.



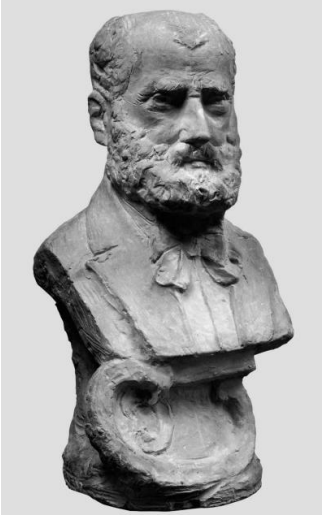


Τίτλος: *Οιδίπους και Αντιγόνη*





Χρονολογία: 1930

Υλικό: Γύψος

Διαστάσεις: 77×35×45 εκ.

	<p>Τίτλος: <i>Παραμύθι της Πεντάμορφης II</i> Χρονολογία: 1918 Υλικό: Γύψος Διαστάσεις: 80×109×90 εκ.</p>
	<p>Τίτλος: <i>Παραμύθι της Πεντάμορφης III</i> Χρονολογία: 1918-1924 Υλικό: Πηλός Διαστάσεις: 45×37×25 εκ.</p>
	<p>Τίτλος: <i>Αυτοπροσωπογραφία (προτομή) του καλλιτέχνη</i> Χρονολογία: 1931 Υλικό: Γύψος Διαστάσεις: 60×30×27 εκ.</p>

	<p>Τίτλος: <i>Η αδελφή του καλλιτέχνη, Κατερίνα</i> Χρονολογία: 1876-1877 Υλικό: Γύψος Διαστάσεις: 49×21×21 εκ.</p>
	<p>Τίτλος: <i>Ο καλλιτέχνης και η ανιψιά του, Ειρήνη</i> Χρονολογία: 1935 Υλικό: Γύψος, ανάγλυφο Διαστάσεις: 48×44 εκ.</p>
	<p>Τίτλος: <i>Μοντέρνα κυρία</i> Χρονολογία: 1923-1924 Υλικό: Πηλός Διαστάσεις: 56×17×16 εκ.</p>

	<p>Τίτλος: <i>Ορνιθοκλέπτης</i> Χρονολογία: περ. 1925 Υλικό: Πηλός Διαστάσεις: 45×15×26 εκ.</p>
	<p>Τίτλος: <i>Γυναίκα που μαδάει την κότα</i> Χρονολογία: πριν το 1927 Υλικό: Γύψος Διαστάσεις: 43×23×17 εκ.</p>
	<p>Τίτλος: <i>Μυστικό</i> Χρονολογία: πριν το 1927 Υλικό: Γύψος Διαστάσεις: 48×30×21 εκ.</p>
	<p>Τίτλος: <i>Η Γοργόνα</i> Χρονολογία: 1933 Υλικό: Γύψος Διαστάσεις: 61×38×40 εκ.</p>

	<p>Τίτλος: <i>Παραμύθι της Πεντάμορφης</i> Χρονολογία: 1930 Υλικό: Μονόφυλλο, μολύβι-κάρβουνο σε γαλάζιο λεπτό χαρτόνι Διαστάσεις: 44×19 εκ</p>
	<p>Τίτλος: <i>Αφροδίτη & Προτομή Σατύρου</i> Χρονολογία: 1930 Υλικό: Η Αφροδίτη με μολύβι-κάρβουνο σε φύλλο από κατάστιχο Διαστάσεις: 34,5×22 εκ.</p>
	<p>Τίτλος: <i>Οιδίπους και Αντιγόνη</i> Χρονολογία: 1934 Υλικό: Μαύρο μολύβι σε χαρτί Διαστάσεις: 40×30 εκ.</p>
	<p>Τίτλος: <i>Σάτυρος και Έρως</i> Χρονολογία: πιθανότατα 1932 Υλικό: Μολύβι-κάρβουνο σε χαρτί αλληλογραφίας Διαστάσεις: 22×19,8 εκ.</p>



Τίτλος: *Ηρακλής τύπου Farnese*
Χρονολογία: γ' περίοδος (1930-
1938)

Υλικό: Μολύβι σε χαρτί

Διαστάσεις: 29,8×21 εκ.

Πηγή: Γουλάκη-Βουτυρά, Α. (2022). Γιανούλης Χαλεπάς: Δούναι και Λαβείν. Αθήνα: Ίδρυμα
Ωνάση.